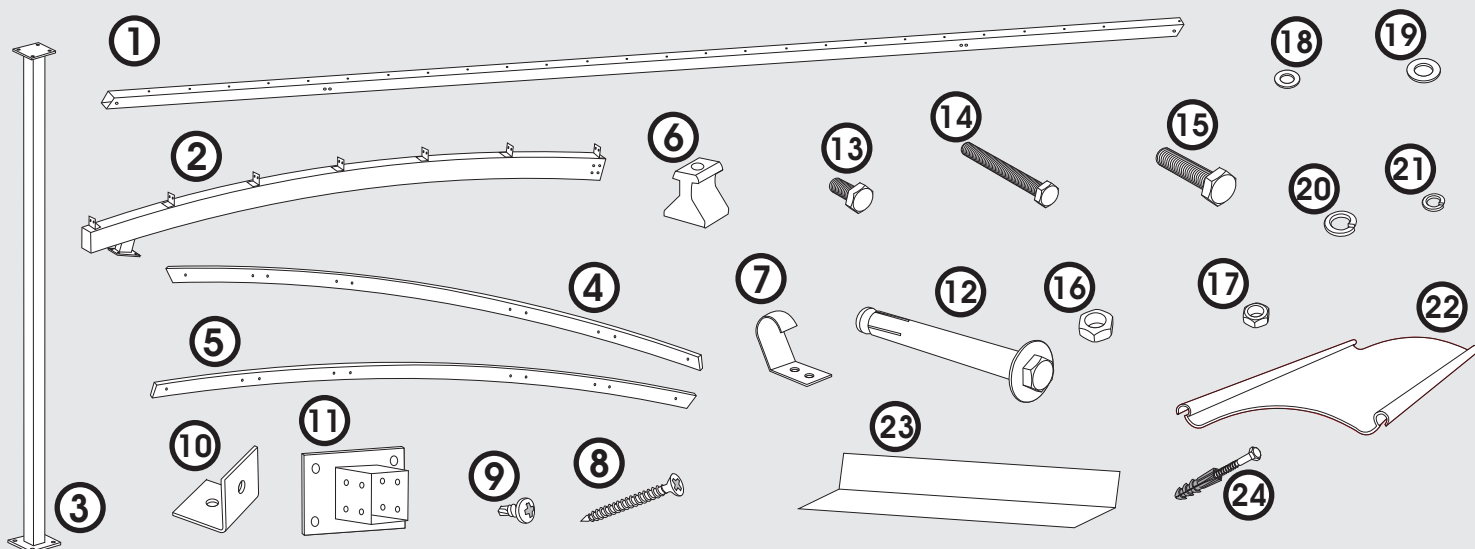
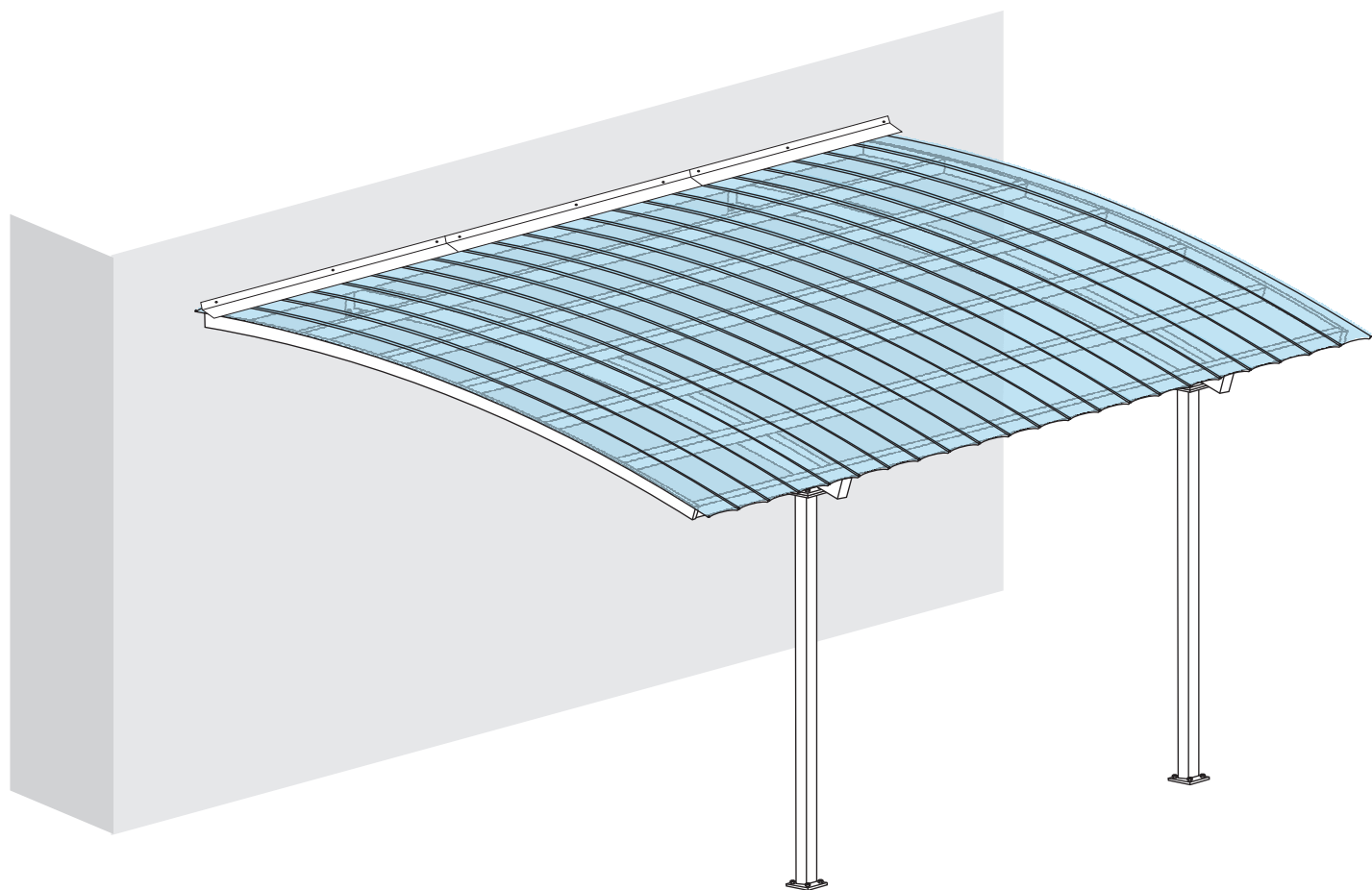


# Icopal Carport Stahl 2.0<sup>®</sup>

Montageanweisung



# Icopal Carport Stahl 2.0<sup>®</sup>

## Montageanweisung

**Hinweis:** Die Montage der Carport-Konstruktion aus Stahl wird mit folgenden Werkzeugen durchgeführt: Kreuzschlitzschraubenzieher bzw. Akku-Schrauber, Hammer, Bohrmaschine, Bohrer  $\varnothing$  10 mm und  $\varnothing$  12 mm, Wasserwaage, Schraubenschlüssel 13, 17, 19 mm. Die Schrauben sind mit mäßiger Kraft anzuziehen, um die Schraubenanschlüsse nicht zu beschädigen.

### 1. Voraussetzungen an den Untergrund

a) Der Carport ist an der äußeren Frontwand mit einer Stärke von mindestens 12 cm zu befestigen. Bei einer Außenwand mit einer Wärmedämmschicht werden Anker mit einer Länge eingesetzt, die von der Dicke der Wärmedämmschicht abhängt.

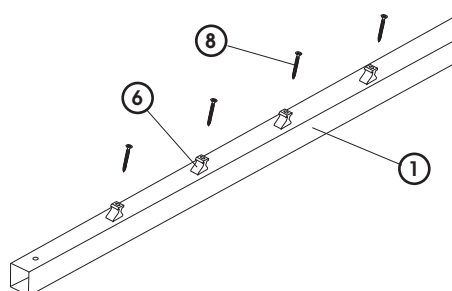
b) Die Schrauben sind in Fundamentelementen mit einem minimalen Gewicht von 2x250 kg zu verankern, z. B.:

- Stahlbetonplatte der Zufahrt
- Zwei Fundamentklötze unter den Pfosten 400x400 mm, mit einer Tiefe von 600 mm
- Zwei Fundamentklötze unter den Pfosten 650x650 mm, mit einer Tiefe von 250 mm

### 2. Vorbereitung der Latten ①

a) 26 obere Schnappverschlüsse ⑥ mit den Schrauben 3,5x35 ⑧ fixieren.

b) Weitere sechs Latten ① sind entsprechend den Hinweisen in Pkt. a) zu montieren. Es sollen 7 Latten, so wie in *Abb. 1* dargestellt, montiert werden.



*Abb. 1*

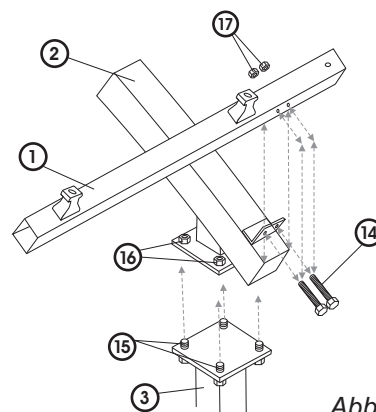
### 3. Montage der Carport-Konstruktion

**Die Schrauben nicht zu stark anziehen, sie sollen erst nach der Montage und der Aufstellung der Konstruktion auf dem Fundament fest angezogen werden.**

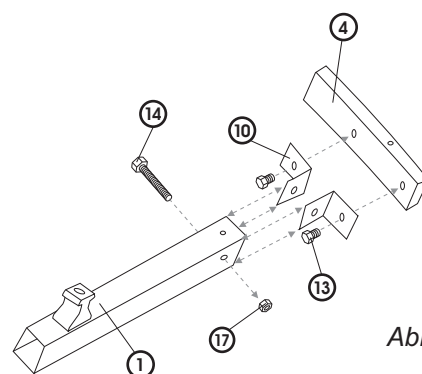
a) Mit den Schrauben M10x40 ⑮, Muttern und Unterlegscheiben, einer gewöhnlichen ⑰ und einer federnden Scheibe ⑳, die unter die Mutter ⑮ gelegt werden, werden die Pfosten ③ mit Bögen ② verbunden. Es wird empfohlen, die Elemente auf dem Boden zu montieren. Um sie vor Kratzern zu schützen, kann z. B. Pappe als Unterlage verwendet werden. (*Abb. 2*)

b) Die zusammengeschrabten Elemente (Pfosten mit Bögen) werden an die Wand gestellt. Die Latten ① werden mit den Schrauben M8x75 ⑭, Muttern ⑰ und Unterlegscheiben, einer gewöhnlichen ⑱ und einer federnden Scheibe ㉑, die unter die Mutter gelegt werden, angeschraubt, dabei werden zuerst die äußeren Latten montiert. (*Abb. 2*)

c) Die bogenförmigen Rähmhölzer ④ und ⑤ werden mit den Latten mit Hilfe von Verbindungsstücken und Schrauben den M8x15 ⑬ mit der federnden Scheibe ㉑ verbunden. (*Abb. 3*) Nach der Montage die Schrauben am Rähmholz nicht zu stark anziehen.



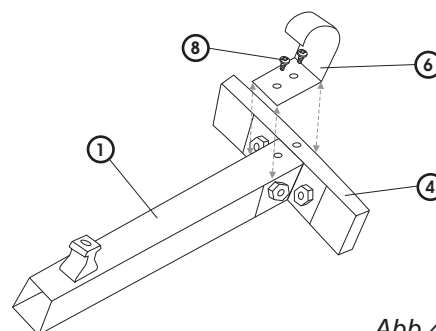
*Abb. 2*



*Abb. 3*

### 4. Befestigung der Klammer

Die Klammer ⑥ wird an die Latte ① und an den Bogen ④ an beiden Enden der Latte mit zwei Schrauben 3,9x9 ⑧ angeschraubt. Nach dem Festziehen der Schrauben sind die Klammern so zu biegen, dass ein rechter Winkel (90°) entsteht. (*Abb. 4*)



*Abb. 4*

① Latte – 7 St.

② Bögen – 2 St.

③ Pfosten – 2 St.

④ Bogenförmiges Rähmholz rechts – 1 St.

⑤ Bogenförmiges Rähmholz links – 1 St.

⑥ Schnappverschluss – 200 St.

⑦ Klammer – 14 St.

⑧ Schrauben 3,5x35 – 200 St.

⑨ Schrauben 3,9x9 – 28 St.

⑩ Winkel 50x50 – 24 St.

⑪ Verbindungsstück – 2 St.

⑫ Verbundanker – 16 St.

⑬ Schraube M8x15 – 24 St.

⑭ Schraube M8x75 – 42 St.

⑮ Schraube M10x40 – 16 St.

⑯ Schraubenmutter M10 – 16 St.

⑰ Schraubenmutter M8 – 42 St.

⑱ Unterlegscheibe flach M8 – 66 St.

⑲ Unterlegscheibe flach M10 – 16 St.

⑳ Federnde Scheibe M10 – 16 St.

㉑ Federnde Scheibe M8 – 42 St.

㉒ Fastlock-Panel – 27 St.

㉓ Blechteile – 3 St.

㉔ Spreizdübel – 3 St.

#### 4. Befestigung des Carports an der Wand und am Untergrund

Die Konstruktion wird auf vorher vorbereitete Fundamente gestellt (siehe Punkt 1). Mit den Schrauben M8x70 (14), Muttern und Unterlegscheiben, einer gewöhnlichen (18) und einer federnden Scheibe (21), die unter die Mutter (16) gelegt werden, wird das Verbindungsstück (11) mit dem Bogen (2) verbunden. Die Pfosten werden senkrecht gestellt und die Befestigungspunkte an der Wand und am Fundament sind mit dem Bohrer mit einem Durchmesser von 10 mm anzubohren. An diesen Stellen sind nun Öffnungen mit einem Durchmesser von  $\varnothing$  12mm und einer Tiefe von 160 mm zu bohren. Der Pfosten wird an der Wand und am Fundament mit den Verbundankern M12/150 (22) befestigt. (Abb. 5) (Abb. 6)

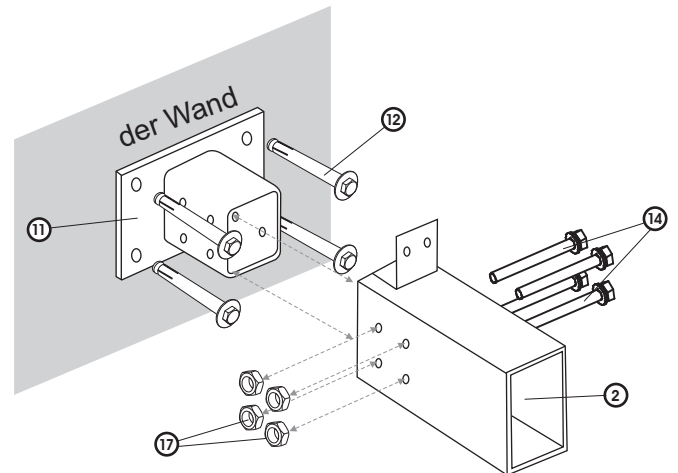


Abb. 5

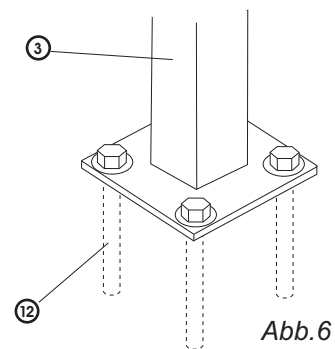


Abb. 6

#### 5. Befestigung der Blechteile

Nach der Montage der Carport-Konstruktion sind die Blechteile (23) an der Wand mit Hilfe von Spreizdübeln (24) anzuschrauben. (Abb. 7)

6. Montage von Fastlock-Paneelen auf der vorher vorbereiteten Konstruktion. Bevor das Fastlock-Panel auf den Schnappverschlüssen montiert wird, ist ein Paneelende unter die Blechteile (23) einzuschieben.

a) Das erste Panel (2) so montieren, dass die Seite mit der großen Falte unter den Klammern (7) liegt und die kleine Falte auf dem oberen Schnappverschluss (6) liegt (und eingerastet ist). Die Paneele werden auf allen Latten verlegt, um eine bogenförmige Abdeckung zu formen. (Abb. 7)

b) Das zweite Panel so montieren, dass die Seite mit der großen Falte auf dem vorher montierten ersten Panel liegt (und eingerastet ist), die kleine Falte wird mit den oberen Schnappverschlüssen (6) fixiert.

c) Weitere Paneele sind entsprechend den Hinweisen im Punkt b) zu montieren.

d) Das letzte Panel so montieren, dass die Seite mit der kleineren Falte unter den Klammern (7) liegt, die größere Falte auf das vorher montierte Panel legen, bis es einrastet. (Abb. 7)

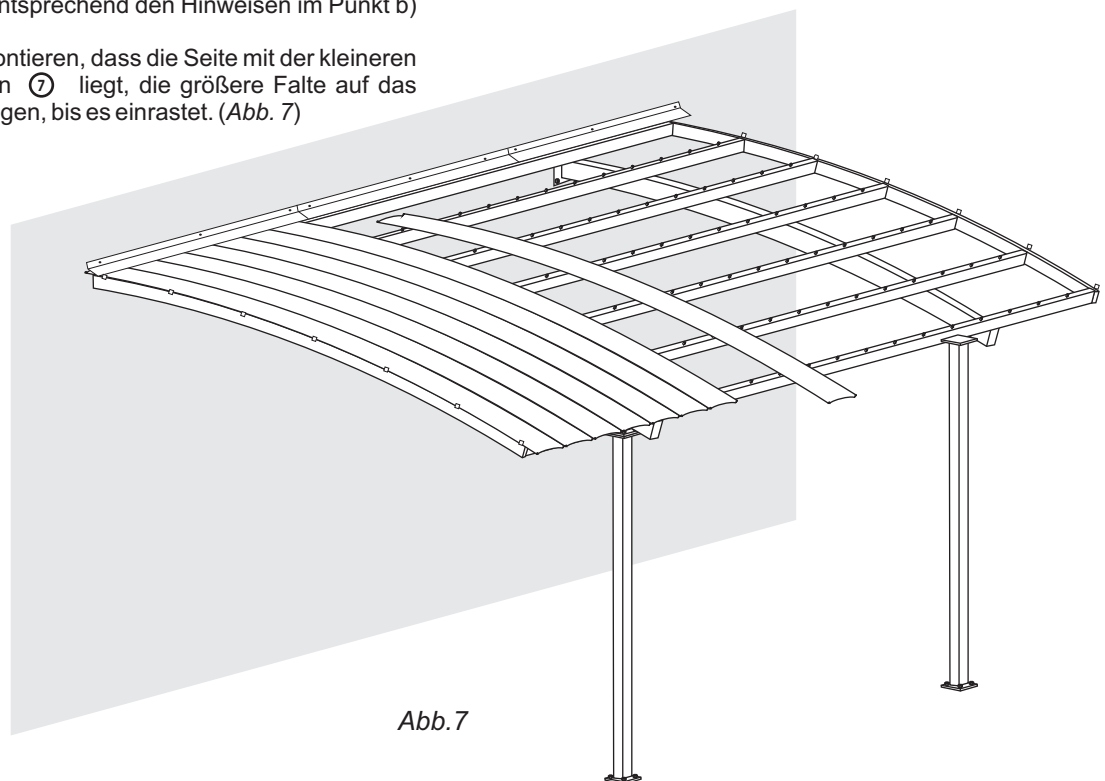
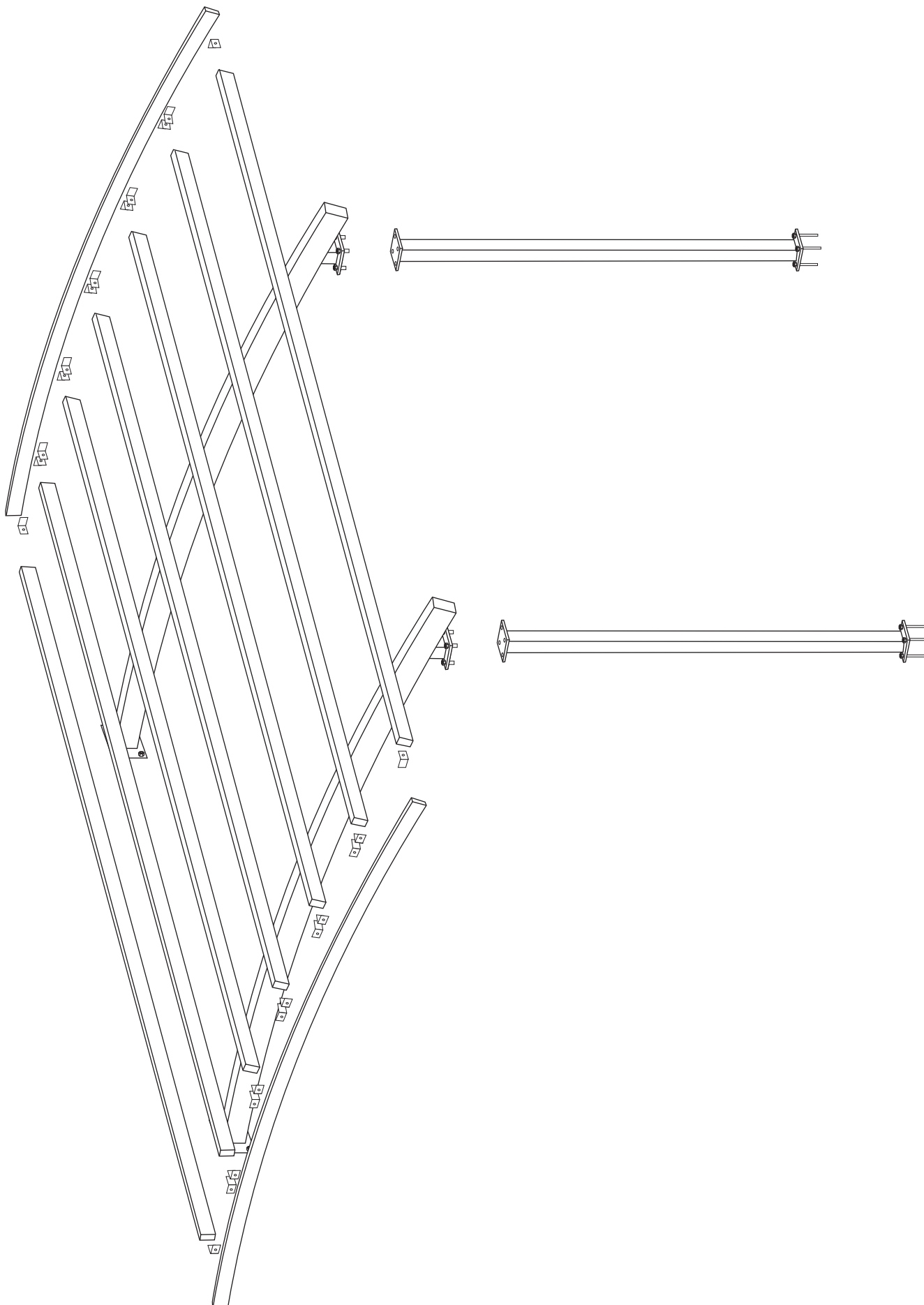


Abb. 7

- |   |                                |                                      |
|---|--------------------------------|--------------------------------------|
| ① Latte – 7 St.                         | ⑨ Schrauben 3,9x9 – 28 St.     | ⑰ Schraubenmutter M8 – 42 St.        |
| ② Bögen – 2 St.                         | ⑩ Winkel 50x50 – 24 St.        | ⑱ Unterlegscheibe flach M8 – 66 St.  |
| ③ Pfosten – 2 St.                       | ⑪ Verbindungsstück – 2 St.     | ⑲ Unterlegscheibe flach M10 – 16 St. |
| ④ Bogenförmiges Rähmholz rechts – 1 St. | ⑫ Verbundanker – 16 St.        | ⑳ Federnde Scheibe M10 – 16 St.      |
| ⑤ Bogenförmiges Rähmholz links – 1 St.  | ⑬ Schraube M8x15 – 24 St.      | ㉑ Federnde Scheibe M8 – 42 St.       |
| ⑥ Schnappverschluss – 200 St.           | ⑭ Schraube M8x70 – 42 St.      | ㉒ Fastlock-Panel – 27 St.            |
| ⑦ Klammer – 14 St.                      | ⑮ Schraube M10x40 – 16 St.     | ㉓ Blechteile – 3 St.                 |
| ⑧ Schrauben 3,5x35 – 200 St.            | ⑯ Schraubenmutter M10 – 16 St. | ㉔ Spreizdübel – 3 St.                |



**ICOPAL SA**



ul. Łaska 169-197  
 98-220 Zduńska Wola  
 tel: +48 43 823 41 11  
 fax +48 43 823 40 25  
 zamówienia fax +48 43 823 73 50  
 e-mail: [marketing.pl@icopal.com](mailto:marketing.pl@icopal.com)  
<http://www.icopal.pl>

**Biuro Handlowe ICOPAL SA**  
 Business Centre  
 Bitwy Warszawskiej  
 ul. Bitwy Warszawskiej 1920 r. 7b  
 02-366 Warszawa  
 tel: +48 22 577 15 80  
 fax +48 22 577 15 90