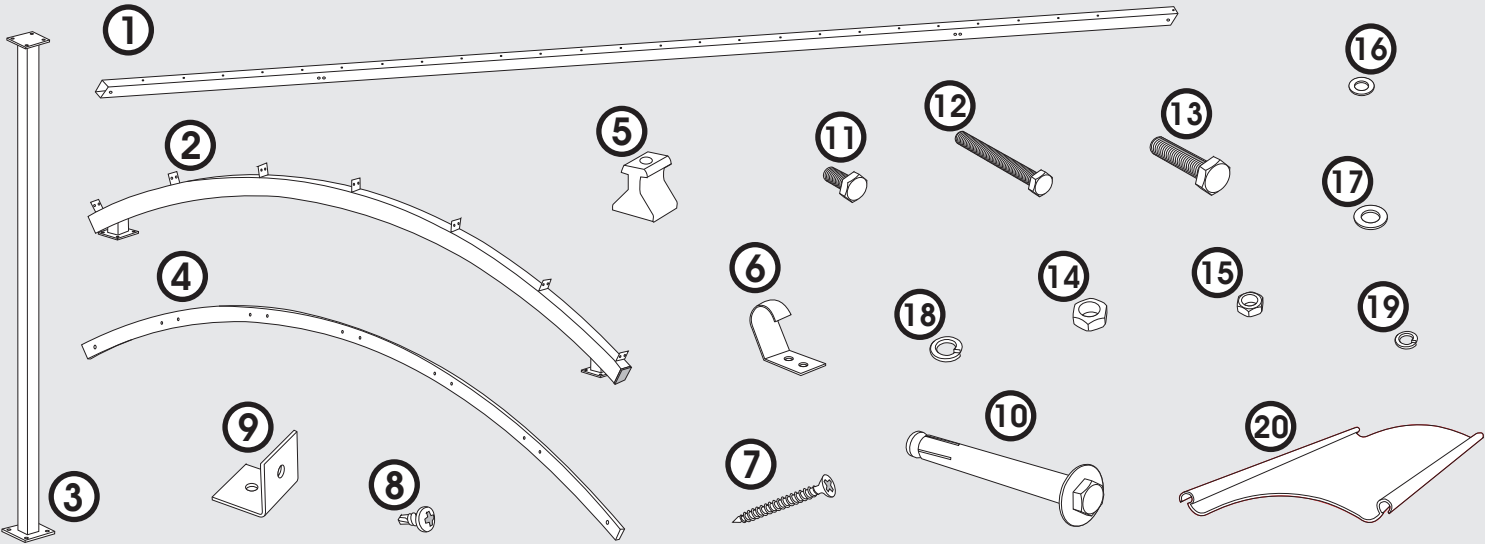


Icopal Carport Stahl 4.0[®]

Montageanweisung



ICOPAL Carport Stahl 4.0[®]

Montageanweisung

Hinweis: Die Montage der Carport-Konstruktion aus Stahl wird mit folgenden Werkzeugen durchgeführt: Kreuzschlitzschraubenzieher bzw. Akku-Schrauber, Hammer, Bohrmaschine, Bohrer \varnothing 10mm und \varnothing 12mm, Wasserwaage, Schraubenschlüssel 13, 17, 19 mm. Die Schrauben sind mit mäßiger Kraft anzuziehen, um die Schraubenanschlüsse nicht zu beschädigen.

1. Voraussetzungen an den Untergrund

Die Schrauben sind in Fundamentklötzen mit einem minimalen Gewicht von 4x250 kg zu verankern, z.B.:

- Stahlbetonplatte der Zufahrt
- Vier Fundamentklötze unter den Pfosten 400x400 mm, mit einer Tiefe von 600 mm
- a) Vier Fundamentklötze unter den Pfosten 650x650 mm, mit einer Tiefe von 250 mm

2. Vorbereitung der Latten ①

- 26 obere Schnappverschlüsse ⑤ mit Schrauben 3,5x35 ⑦ fixieren.
- Weitere sechs Latten ① sind entsprechend den Hinweisen in Pkt. a) zu montieren. Es sollen 7 Latten, sowie in Abb. 1 dargestellt, montiert werden.

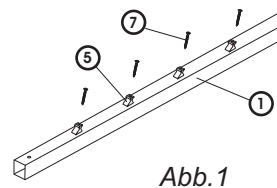


Abb. 1

3. Montage der Carport-Konstruktion

Die Schrauben nicht zu stark anziehen, sie sollen erst nach der Montage und der Aufstellung der Konstruktion auf dem Fundament fest angezogen werden.

- Mit Schrauben M10x40 ⑬, Muttern und Unterlegscheiben, einer gewöhnlichen ⑰ und einer federnden Scheibe ⑱, die unter die Mutter ⑭ gelegt werden, werden die Pfosten ③ mit Bögen ② verbunden. Es wird empfohlen, die Elemente auf dem Boden zu montieren. Um sie vor Kratzern zu schützen, kann z.B. Pappe als Unterlage verwendet werden. (Abb. 2)
- Die zusammenschraubten Elemente (Pfosten mit Bögen) werden senkrecht gestellt. Die Latten ① werden mit Schrauben M8*65 ⑫, Muttern ⑮ und Unterlegscheiben, einer gewöhnlichen ⑰ und einer federnden Scheibe ⑱, die unter die Mutter gelegt werden, angeschraubt, dabei werden zuerst die äußeren Latten montiert. (Abb. 2)
- Das bogenförmige Rähmholz ④ wird mit den Latten mit Hilfe von Verbindungsstücken und Schrauben M8x15 ⑪ mit federnder Scheibe ⑱ verbunden. (Abb. 3) Nach der Montage die Schrauben am Rähmholz nicht zu stark anziehen.

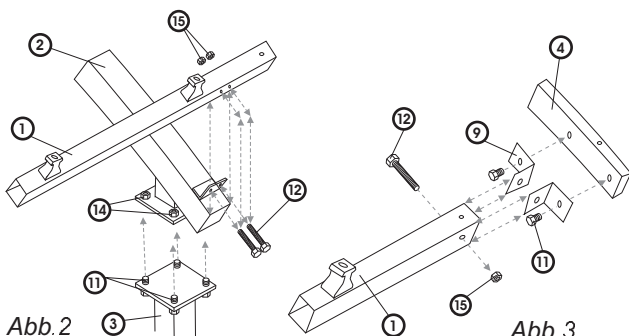


Abb. 2

Abb. 3

4. Befestigung der Klammer

Die Klammer ⑥ wird an die Latte ① und an den Bogen ④ an beiden Enden der Latte mit zwei Schrauben 3,9x9 ⑧ angeschraubt. Nachdem die Schrauben festgezogen sind, sind die Klammern so zu biegen, dass ein rechter Winkel (90°) entsteht. (Abb. 4)

4. Befestigung des Carports am Untergrund

Die Konstruktion wird auf vorher vorbereitete Fundamente gestellt (siehe Punkt 1), die Pfosten werden senkrecht gestellt und die Befestigungspunkte sind mit dem Bohrer mit einem Durchmesser von 10 mm anzubohren. An diesen Stellen sind nun Öffnungen mit einem Durchmesser von \varnothing 12mm und einer Tiefe von 160 mm zu bohren. Der Pfosten wird am Fundament mit Stahlspreizdübeln M12/150 ⑩ befestigt. (Abb. 5)

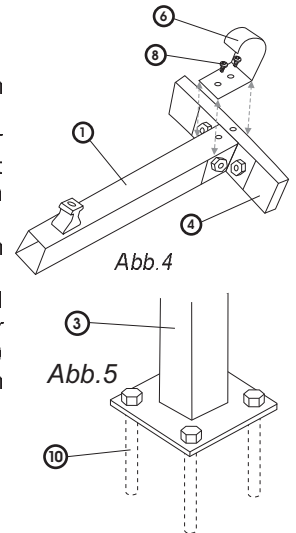


Abb. 4

Abb. 5

5. Montage von Fastlock-Paneelen auf der vorher vorbereiteten Konstruktion.

- Das erste Paneel ⑳ so montieren, dass die Seite mit der großen Falte unter den Klammern ⑥ liegt und die kleine Falte auf dem oberen Schnappverschluss ⑤ liegt (und eingerastet ist). Die Paneele werden auf allen Latten verlegt, um eine bogenförmige Abdeckung zu formen.
- Das zweite Paneel so montieren, dass die Seite mit der großen Falte auf dem vorher montierten ersten Paneel liegt (und eingerastet ist), die kleine Falte wird mit den oberen Schnappverschlüssen ⑤ fixiert. (Abb. 6)
- Weitere Paneele sind entsprechend den Hinweisen im Punkt b) zu montieren.
- Das letzte Paneel so montieren, dass die Seite mit der kleineren Falte unter den Klammern ⑥ liegt, die größere Falte auf das vorher montierte Paneel legen, bis es einrastet. (Abb. 6)

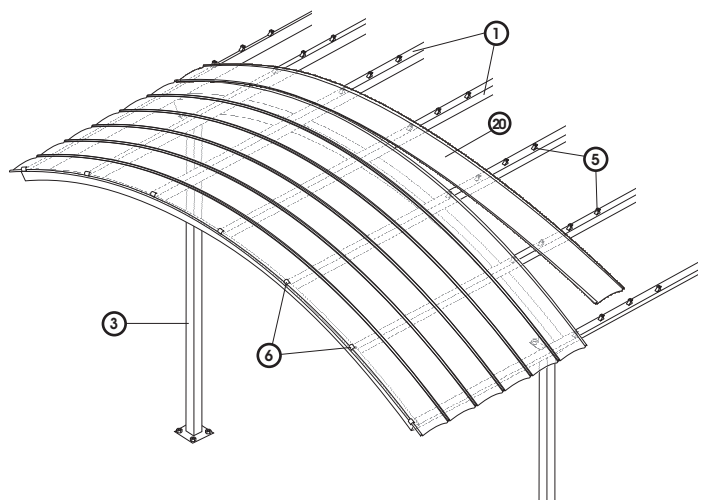
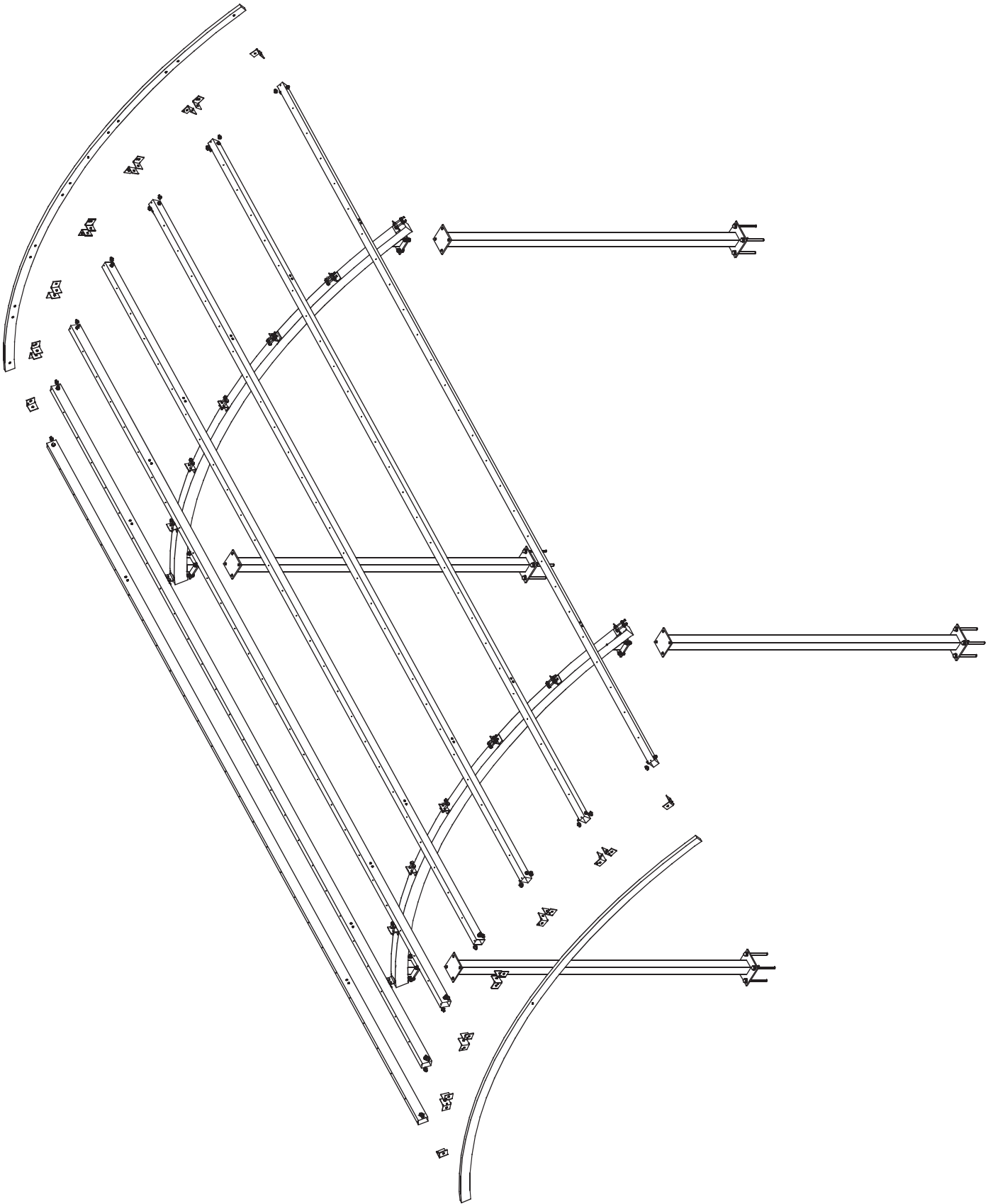


Abb. 6

- ① Batten - 7 St.
- ② Arch - 2 St.
- ③ Column - 4 St.
- ④ Head arch - 2 St.
- ⑤ Top fastener - 200 St.
- ⑥ Clamp - 14 St.
- ⑦ Screws, 3,5x32 - 200 St.

- ⑧ Screws, 3,9x9 - 28 St.
- ⑨ Angle, 50x50 - 24 St.
- ⑩ Expansion bolt - 16 St.
- ⑪ Bolt, M8x15 - 24 St.
- ⑫ Bolt, M8x65 - 42 St.
- ⑬ Bolt, M10x40 - 16 St.
- ⑭ Nut, M10 - 16 St.

- ⑮ Nut, M8 - 42 St.
- ⑯ Plain washer, M8 - 66 St.
- ⑰ Plain washer, M10 - 16 St.
- ⑱ Spring washer, M10 - 16 St.
- ⑲ Spring washer, M8 - 42 St.
- ⑳ Fastlock panel - 27 St.



ICOPAL SA



ul. Łaska 169-197
98-220 Zduńska Wola
tel: +48 43 823 41 11
fax +48 43 823 40 25
zamówienia fax +48 43 823 73 50
e-mail: marketing.pl@icopal.com
<http://www.icopal.pl>

Biuro Handlowe ICOPAL SA
Business Centre
Bitwy Warszawskiej
ul. Bitwy Warszawskiej 1920 r. 7b
02-366 Warszawa
tel: +48 22 577 15 80
fax +48 22 577 15 90